

Schooldomein

Samenwerken aan de school van morgen

Inspiratieboek 2015-2020

078 Theo Kupers Architecten Zonnehof scholen

278 Simone Drost Architecture KOZ Maximaal

312 Theo Kupers Architecten De Ommezwaai Arnhem

364 Zenber Architecten Hubertus & Berkhoff Amsterdam

376 Zenber Architecten Cburg College Amsterdam

Roos Aldershoff Fotografie

VERVANGENDE NIEUWBOUW ZONNEHOF SCHOLEN

Opdrachtgever
Schoolbesturen Asko
en Stichting Openbaar
Onderwijs Priemair
Diemen

Architect
Theo Kupers Architecten
Bouwmanagement
abcnova
I.s.m.
JSA / A2 studio

Aannemer Bouwkundig
Klaassengroep Arnhem
Adviseur Installaties
De Blaay-van den
Bogaard R.I.
BVO
3.200 m²
Bouwkosten
€ 3,52 miljoen excl. btw
Ingebruikname
April 2015

KENMERKEN



TWEE SCHOLEN IN EEN GEBOUW

Zonnehof Scholen bieden ruimte voor eigen
onderwijskundig concept



Omgeven door hoge flats in Duivendrecht valt het nieuwe, stevige gebouw op, waarin de Zonnehof scholen zijn ondergebracht. Aan de ene kant van het gebouw huist OBS De Grote Beer en aan de andere kant de A. Bekemaschool. Allebei vernieuwend in het onderwijsconcept, maar totaal verschillend in de inrichtingen de beleving.

Ondanks dat het aantal leerlingen en de ruimtebehoefte voor beide scholen hetzelfde zijn, is de uitwerking in het programma totaal verschillend. Architect Theo Kupers: "Bij de Grote Beer kom je centraal binnen en ervaar je dat het trappenhuis alles met elkaar verbindt. Het is een rechthoekige plattegrond waarbij het speellokaal ruimtelijk met het trappenhuis is verbonden, waardoor een theateropstelling kan worden gemaakt, met een backstagetoegang vanuit de lerarenkamer, die dan als kleedkamer dient. De jongste groepen hebben een kleinschalig leer- en speelplein en de oudste groepen een veelvormige leeromgeving, waarin overal plekken zijn ingericht



“SOMMIGE KINDEREN HEBBEN MEER LICHT NODIG, ANDEREN WILLEN LOPEN, HANGEN OF JUUST LIGGEN”



om iets te doen.” De mooie lichtkoepels in het blauwe plafond vallen op en zorgen voor directe lichttoevoer. “Stel je voor dat je een leerling bent en op je rug ligt, wat zie je dan?” vraagt Theo. Na even kijken is de figuur van het sterrenbeeld van De Grote Beer duidelijk zichtbaar. Een prachtig onderdeel van de beleving van deze school. Door de rechthoekige vorm, de lichtkoepels en de transparante afscheidingen naar de klaslokalen ontstaat een gevoel van ruimte en licht. Theo knikt: “De gemeente wilde een frisse school klasse B en op onderdelen zelfs A. Het is op de aspecten energie, lucht en licht een hogere klasse dan wettelijk vereist. De verdiepingen zijn hoger, waardoor de luchthoeveelheid stijgt en het visuele comfort is toegenomen. Dat betekent veel natuurlijk licht en warmte, dat buitengehouden moet worden. De Grote Beer heeft lichtkoepels en de A. Bekemaschool sheddaken, omdat dat deel op het noorden ligt.”

DUNN & DUNN

De A. Bekemaschool heeft meer een vierkante plattegrond en een totaal andere inrichting. De school hanteert het

zogenaamde Dunn & Dunn leerstijlen-concept, waarvan er in Nederland maar één school is en de A. Bekema heeft nu een nieuw gebouw, waarin het concept tot volle wasdom kan komen. Theo: “De essentie van het Dunn & Dunnconcept is dat elk kind anders leert. Sommige kinderen hebben



meer licht nodig, anderen willen lopen, hangen, liggen of van aparte meubels gebruik maken. De onderwijskundige indeling kent wel de groepen 1 tot en met 8, maar er zijn geen eigen klassen, maar zogenaamde basecamps, van waaruit je de dag begint. Zo'n basecamp heeft het formaat van een halve klas en kent geen traditionele opstelling met tafels of stoelen, maar banken en zitzakken, waardoor er ook fysiek minder afstand tussen de leraar en de leerlingen is. Na een korte instructie zoeken de leerlingen een plek die voor hen het fijnste is, waar ze hun werkjes mogen doen. Omdat het schoolbestuur toch wat huiverig was, hebben we het gebouw zo ontworpen dat het ook weer naar de normale verhoudingen te transformeren valt. In deze school heeft de onderbouw een aparte ingang. Bij binnenkomst gaan de schoenen uit en de sloffen aan, waardoor het woonkamer-idee geaccentueerd wordt. In de ruimte zijn overal verschillend vormgegeven plekken waar je wat kunt doen. Ook zijn er aparte stilteplekken voor kinderen, die transparant zijn, maar toch geïsoleerd liggen. Ook deze school kent een meanderende leerpleinvorm met een

centraal trappenhuis, die ook als tribune dient, waarop kinderen kunnen zitten en leren. Op het leerplein zijn twee kookeilanden in een huiskamerachtige setting geplaatst.” Directeur Marco Dekker over het concept en de ruimtelijke uitvoering: “In ons oude gebouw kon dit concept niet tot wasdom komen, omdat we daar nog traditionele lokalen hadden. In dit gebouw zie je dat de BSO op een natuurlijke manier van alle ruimten gebruik maakt en dat laat zien dat er eigenlijk geen onderscheid is tussen leren en vrije tijd. Mijn opvatting is ook dat je schoolomgevingen minder schools moet maken om hem voor kinderen interessant te maken. Het speellokaal wordt bijvoorbeeld ook voor het onderwijs gebruikt en niet alleen voor spelen. Dat maakt dus ook dat de hele school plekken biedt waarbij kinderen ontspannen zijn en leren op hun eigen manier kunnen combineren.” Theo knikt: “Het is één gebouw met dezelfde bouwkundige en installatietechnische ingrediënten, maar met verschillende werelden en ook andere kleurschema's. De Grote Beer heeft veel blauw en de A. Bekemaschool veel natuurlijke kleuren, die je ook in de natuur terugvindt.”

NIEUWBOUW KOZ MAXIMAAL VOOR KINDEROPVANG, ONDERWIJS EN ZORG

Opdrachtgever	Bouwmanagement	Akoestiek	BVO
Stadsontwikkeling	Stevens Van Dijk	LBP Si ght	7.000 m ²
Gemeente Rotterdam	Constructie	Kostendeskundige	Bouwkosten
Architect	IMd	Eversteijn Bouwconsult	€ 7,3 miljoen excl. btw
SIMONE DROST	Installaties	Adviseur verlichting	Ingebruikname
ARCHITECTURE	Volantis	Industriële licht	November 2015

KENMERKEN



EEN ZINTUIGLIJK GEBOUW VOOR KINDEREN MET EEN GEESTELIJKE BEPERKING

Maximale samenwerking

Verscholen in het groen ligt in Rotterdam het scholencomplex en de dagopvang voor kinderen met een geestelijke beperking van 0 tot 20 jaar. Naast de St. Mattheusschool (SO) en het Rotterdam College (VSO), zijn ook Stichting Pameijer (dagbesteding met zorg) en BijDeHand (reguliere KDV/BSO) hier gevestigd. Gericht op de toekomst is een nauwe inhoudelijke samenwerking gestart, waardoor kinderen hun dag zowel op school als op de dagopvang kunnen doorbrengen.

Op de begane grond zijn het Primair Speciaal Onderwijs, de dagopvang 0–12 jaar, het kinderdagverblijf 0–4 jaar, zorgruimten, de sporthal en de aula gesitueerd. Op de 1^e verdieping bevindt zich het Voortgezet Speciaal Onderwijs, de dagopvang 12–20 jaar, de BSO en een grote patio. Binnen de 3 lobben zijn de lokalen en zorgruimten direct aan de grote omliggende tuin gesitueerd en op de begane grond is per lokaal directe toegang tot de tuin mogelijk. In de inpandige binnengebieden, aan de andere zijde van de gang, zijn ruimten waar de kinderen tijdelijk verblijven zoals; snoezelruimten, leskeukens, speellokalen, time-out ruimten, therapieruimten. Deze binnengebieden hebben een onderscheidende organische vormtaal, welke duidelijkheid biedt voor de kinderen tussen hun vaste lokaal en ruimten voor speciale activiteiten. De school vangt door



“DE ZINTUIGLIJKE
BELEVING VAN HET KIND
(VOELEN, KLEUR, RITME,
GELUID EN SFEER) IS DE
LEIDRAADGEWEEST
VOOR HET ONTWERP”



zijn lange geplooid gevel en grote ramen zoveel mogelijk daglicht op en trek hierdoor de tuin het gebouw in. Dit biedt een sterke binnen-buiten relatie waarmee de activatietuin onderdeel wordt van het lesprogramma en de kinderen helpt bij hun noodzakelijk aarding.

HET 3 LOBBIG BOOMBLAD ALS INSPIRATIEBRON

Gekozen is voor een heldere gebouwstructuur die kinderen duidelijkheid en de noodzakelijke veiligheid biedt. De opzet is als een 3-lobbig boomblad, zodat de diverse gebruikers zich binnen een eigen lob kunnen herkennen, maar ook rust kunnen vinden in de diepere punten van hun domeinen. De

entree is een krachtig beeldmerk dat de filosofie van Maximaal vertegenwoordigt: 'Wij mogen er zijn!'. Het voorterrein doet op haal- en brengmomenten dienst als parkeerterrein voor de vele busjes, maar is overdag speelplek. Vanuit de entree kom je direct binnen in het gemeenschappelijk hart, van waaruit de drie domeinen worden ontsloten. Binnen een lob is een circulaire binnengang waarin je niet kunt verdwalen en je altijd terugkeert bij het begin.

Tussen de 3 lobben ligt het hart van het gebouw. Deze open plek is gecreëerd voor samenkomsten. Op de begane grond bevindt zich de brasserie; een praktijklokaal waar de jongeren hun eigen bereide maaltijden serveren aan het personeel

maar ook aan de ouders uit de buurt die komen lunchen. In het hart zijn ook het muzieklokaal met podium, de speel- lokalen, de sporthal met grote ramen en het handenarbeid atelier gesitueerd. Op de 1e verdieping is in het hart een ware 'mall' gecreëerd. Praktijklokalen met een grote winkelpui waarin de jongeren leren om te werken zoals; een winkel, wasserette, bibliotheek, sportclub, metaalwerkplaats, leskeuken. Deze activiteiten bedienen het gehele gebouw maar ook de buurt; zij wassen het linnengoed voor Maximaal, prepareren de maaltijden voor bezoekers van de brasserie, zijn verkooppunt van groentepakketten en repareren fietsen voor buurtbewoners.

Schooldirecteur Geert Jan Reinalda:

“Mijn filosofie is dat we transparantie moeten uitstralen, we willen het potentieel van onze kinderen laten zien. Dat is ook de reden waarom we het primair en voortgezet onderwijs in 1 gebouw over 2 verdiepingen hebben gewild. Alle lokalen, zowel in het gebouw als vanuit de tuin, zijn zichtbaar en vormen een inspiratie voor zowel personeel, leerlingen, ouders als bezoekers. Naast uiterste rust in het gebouw is het voor ons heel belangrijk een levendige ontmoetingsplek te hebben. Het gebouw is meer dan we hadden verwacht en heeft een grote impact op de rust, het gevoel van geborgenheid, veiligheid van de kinderen, maar daagt hen ook uit.”

ZINTUIGLIJKE BELEVING IN EEN NATUURLIJKE OMGEVING

De zintuiglijke beleving van het kind (voelen, kleur, ritme, geluid en sfeer) is de leidraad geweest voor het ontwerp. Vanuit de entree is een duidelijke route ontworpen. Het ritme van de vrijstaande kolommen vanaf de entree tot in de gangen van de domeinen vormt een denkbeeldige lijn die kinderen met hun handen volgen naar hun lokaal. Deze bouwkundige keuze voor staalskeleten betonvloeren in 2 verdiepingen biedt ook flexibiliteit voor klassenindeling en raamgrootte. Een akoestisch stille leeromgeving is van groot belang omdat veel kinderen extreem gevoelig zijn. Hier is hoog op ingezet. De grote tuin is zowel voor rust als activatie van de kinderen ontworpen. Er zijn buitenlokalen, dieren, een Johan Cruyff court, wildernisspeelplekken, moestuin en kas. Het gebouw plooit zich om deze tuin met een reeks bestaande bomen.





Hun ritme, grijze stam en herfstbladeren vormden de inspiratie voor de tactiele houten gevel. De gevel is ontworpen vanuit een zintuiglijke ervaring en biedt oriëntatie voor de kinderen. De basis van de gevel is grijsgroen, als de stammen van de bomen. De gevel heeft echter een ritmisch reliëf in diverse herfstkleuren om de kinderen te prikkelen erlangs te bewegen en aan te voelen. Veel kinderen blijven in het beginstadium zeer dicht bij het gebouw, waardoor ze de herfstkleuren van het reliëf als hoofdkleur ervaren en daarmee hun domein herkennen. Op afstand ervaren de kinderen het gebouw als het grijsgroen van de boomstammen en de herfstkleuren als een accent waarop ze zich kunnen oriënteren.

Directeur Pameijer Marian Schenk:

“Het gebouw straalt een sterker uit, dat merk ik aan een rustiger gedrag van de kinderen. Prettig is dat het gebouw een logische route heeft. Er was een zorg dat we kinderen zouden kwijtraken door de grootte van het gebouw, maar dat gebeurt helemaal niet.”

Het gebouw is in nauwe samenwerking met alle partijen ontworpen. Het van binnenuit naar buiten toe denken is daarvoor de basis geweest. Met zijn uitgesproken hoofdentree straalt het de boodschap uit: ‘Wij mogen er zijn!’



JE HOORTERBIJ!

De Ommezwaai is stoer en uitdagend

FOTOGRAFIE ROOS ALDERSHOFF

NIEUWBOUW DE OMMEZWAAI

Opdrachtgever
De Onderwijs-
specialisten, Arnhem
Ontwerp
Theo Kupers Architecten

Bouwmanagement
Abcnova Amsterdam
Constructeur
Van Rossum Rotterdam
Adviseur installaties
S2H

Adviseur bouwfysica
DGMR Arnhem
Aannemer
Klaassengroep Arnhem
BVO
1.885 m²

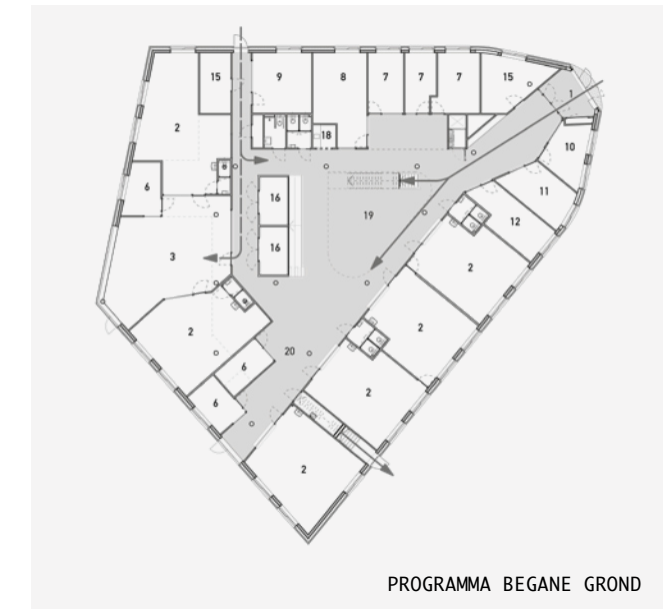
Bouwkosten
€ 2,98 miljoen excl. btw
Ingebruikname
Maart 2020

KENMERKEN



Twee scholen voor speciaal onderwijs met een sporthal en natuurlijke sport- en leerpleinen. SO De Ommezwaai is de nieuwe school voor speciaal onderwijs, die prachtig naast de nieuwe sporthal staat. Het gebouw past bij de mensvisie van de school.

Liesbeth Smallegange is directeur van De Ommezwaai in Arnhem; een school voor speciaal onderwijs voor cluster 4 leerlingen. Begin 2020 is ze met haar leerlingen naar het nieuwe gebouw aan de Bethaniënstraat verhuisd, dat door architect Theo Kupers is ontworpen. De Ommezwaai is onderdeel van een campus voor speciaal onderwijs, waar naast een sporthal ook de VSO-school het Briant College staat, die in 2021 wordt opgeleverd. Liesbeth over haar school: "Ons onderwijsconcept is dat wij de kinderen willen begeleiden in hun ontwikkeling tot aardige, vaardige en waardige mensen. Aardig slaat op hun sociaal emotionele ontwikkeling, vaardig op de vaardigheden die we aanleren en waardig op het fijn in de maatschappij kunnen functioneren;



“DAAR KAN ZO’N GEBOUW ENORM BIJ HELPEN OMDAT JE HIER MET EEN VARIËTEIT AAN ACTIVITEITEN JE TALENTEN KUNT ONTWIKKELEN”

ik zeg altijd dat wij het elastiekje oprekken. Daarom doen we ook mee met schooltoernooien, gaan naar theater en naar het zwembad. Bij ons moet je oefenen en daar mag je fouten bij maken. De naam van onze school De Ommezwaai staat ergens voor; bijna al onze kinderen hebben eerst in het regulier onderwijs gezeten, waar het niet gelukt is. Wij proberen het net anders te doen dan ze gewend zijn. Onze kinderen, voornamelijk jongens, hebben veel negatieve ervaringen opgedaan en dat doet iets met hun zelfbeeld. Ze hebben heel veel kwaliteiten en mogelijkheden en soms belemmeringen in hun gedrag, maar op basis van hun cognitieve mogelijkheden kunnen ze doorstromen naar diplomagericht onderwijs. Ze zijn een kei geworden in het ongewenste gedrag, dat willen wij veranderen met een enorme drive om achter het gedragte kijken. Niet afwijzen, maar juist bij je halen en vasthouden. Dat is de ommezwaai zowel bij de ouders als bij de kinderen. Wij sturen geen kinderen weg, maar roepen waar nodig externe hulp ernaast in. Daar kan zo’n nieuw, speciaal voor deze kinderen ontworpen gebouw enorm bij helpen omdat je hier met een variëteit aan activiteiten je talenten kunt ontwikkelen en vanuit zelfvertrouwen weer aan een positieve ontwikkeling kunt werken.”

MOOIE LEER- EN WERKOMGEVING

Liesbeth verder: “Vooraf hebben we als wens uitgesproken dat het een licht, ruimtelijk en luchtig gebouw zou moeten worden. Het zijn jongens met veel energie; ze moeten



kunnen bewegen, zowel in de school als op het plein. Wij gebruiken het woord bewegingsdrang in plaats van bewegingsonrust. Daar passen beelden bij als stoer, flexibel, uitdagend, structuur biedend en duurzaam. Je vindt hier stoelen waarop je kunt fietsen en een groot dakterras voor de bovenbouw. Tussen de beide scholen staat een nieuwe

sporthal waar ze kunnen sporten en het buitenterrein is zo ingericht dat ze er kunnen bewegen. Naast de school staat ook een Cruiff court, een trapveld en een basketbalkooi. Dat is een bijvangst.” Theo knikt: “Het schoolplein wordt vaak vooral gezien als een ruimte waar kinderen hun pauzes doorbrengen en leerkrachten als ‘pleinwacht’ aanwezig zijn. Dat is hier zeker niet zo; voor De Ommezwaai ligt buiten spelen, natuurspelen en bewegend leren in het verlengde van het onderwijs. Samen met een werkgroep van enthousiaste en kundige leerkrachten hebben we een ontwerp op maat gemaakt voor de buitenruimten rondom de nieuwe school. Het ruimtelijk ontwerp en didactische doelen zijn hierbij hand in hand gegaan. Het schoolplein is daarmee een belangrijk en integraal onderdeel van het schoolleven geworden.”

IN ÉÉN OOGOPSLAG

Het is een gebouw in twee bouwlagen met 14 groepsruimtes, een kooklokaal en een kunstatelier. De twee onderbouwlokalen voor kleuters zijn in een separaat domein aan de binnenspeelruimte geplaatst en komen daarnaast direct uit op het speelplein buiten. Het kooklokaal en het kunstatelier bevinden zich samen met de teamkamer en het grote dakterras op de eerste verdieping. Een therapieruimte, de achterwacht en het interventietraject op de begane grond zijn in een eigen domein direct nabij de hoofdentree geplaatst. De korte routes van de groepsruimtes naar

speelpleinen zijn zo doordacht dat de loop naar het buiten spelen zo min mogelijk overlast oplevert. Spreek- en concentratieruimtes bevinden zich op strategische plekken in het gebouw. Theo: “Het gebouw is binnenin in één oogopslag te begrijpen. In feite zijn de lokalen rond de centrale ruimte georganiseerd. We hebben extrakwaliteiten toegevoegd, zoals het kooklokaal, het atelier waarin je je talenten kunt ontwikkelen en een tribune in de aula waarin je kunt presenteren. Het is een rustig gebouw waar op strategische plekken kleuren zijn toegevoegd.”

STOER EN VOLWASSEN

“Het gebouw is geheel in metselwerk gematerialiseerd, oogt stoer en ‘volwassen’ en kan tegen een stootje. De landschappelijke setting van de school, samen met de natuurlijke speelpleininrichting versterkt het concept van een evenwichtige schoolomgeving met ruimte voor actie en beweging, ontmoeten en rust. Theo: “Het binnenklimaat is ontworpen volgens de Frisse Scholen standaard en het is verder een erg energiezuinig gebouw.” Liesbeth tenslotte: “Vroeger was de leraar de baas in het koninkrijk; dat willen we niet meer. We vormen met elkaar De Ommezwaai. Onze kinderen kennen elkaar en worden gezien. Het biedt ons als leerkrachten en het team van specialisten dat je in één oogopslag ziet wat er allemaal voor moois gebeurt. Daarom zijn we ook zo blij met dit gebouw en de omgeving waarin het staat. Kom maar eens kijken wat we hier doen.”

NIEUWBOUW HUBERTUS & BERKHOFF, DE CULINAIRE VAKSCHOOL

Locatie	Projectmanagement	Architect	Stichtingskosten
Europal aan, Zuidas, Amsterdam	ICSadviseurs	Ector Hoogstad	€ 15,33 miljoen incl.
Opdrachtgever	Interieurarchitect	Architecten	btw
ROC van Amsterdam in samenwerking met de gemeente Amsterdam	ZENBER Architecten	Aannemer	BVO
	Lichtstraten	Bruil	6.600 m ²
	VELUX Commercial		Ingebruikname September 2015

KENMERKEN



AMBACHT, TRADITIE EN HOSPITALITY

Smaakvolle vakschool Hubertus & Berkhoff op de Zuidas

“Als je van lekkere dingen houdt dan zit je goed op onze school. Want wij maken elke dag verse koekjes, taartjes, gebak en brood, en die verkopen we in ons Grand Café. Dat wordt helemaal gerund door leerlingen uit de 3e klas. Je kan er ook lunchen en bedrijven in de omgeving komen hier koffie drinken in hun pauze,” dat post leerlinge Anna Christina op de site van Hubertus Berkhoff, de smaakvolle culinaire vakschool op de Zuidas in Amsterdam.

Het grandcafé, de bakkerswinkel en de restaurants liggen uitnodigend langs de gevel en verleiden passanten binnen te komen voor een kop koffie met een vers gebakje of een warme lunch. Net als de lekkernijen op de menukaart, is het interieur door ZENBER Architecten met oog voor detail ontworpen. Zo zijn de gebruikte kleuren en materialen een vertaling van zoete en romige ingrediënten als honing en chocolade. In een aantrekkelijke omgeving ervaren bezoekers wat de

leerlingen in hun mars hebben en hoe de lekkerste school van Nederland een lange traditie als leverancier van de beste koks, bakkers, gastvrouwen en gastheren in ere houdt. Lid directie Sweder Bosch is zichtbaar trots: "De Hubertus & Berkhoff is de smaakvolle vmbo-school (basis- en kaderberoepsgerichten TTO) op de Zuidas in Amsterdam. We beschikken over vier bakkerijen, keukens, twee lesrestaurants en een Grand Café waar de leerlingen kunnen oefenen in de praktijk. De restaurants en het Grand Café zijn toegankelijk voor gasten van buiten de school en zitten twee maanden van tevoren al vol. De buurtfunctie loopt als een tierelier en het gebouw fungeert echt als een community center. Je moet wel weten dat we hier zitten, dus soms gaan we met onze bakkerskar door de buurt om te flyeren en dan gaat de mond tot mond reclame heel snel."

BINNENSTEDELIJKE LOCATIE

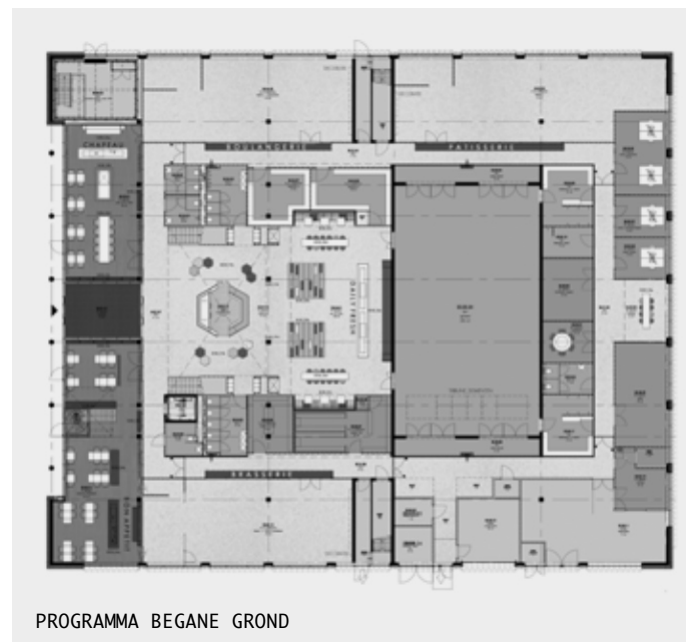
"We zitten redelijk ingeklemd op een binnenstedelijke locatie met om ons heen hoge gebouwen en een parkeergarage. Hiernaast is een appartementencomplex met jonge professionals geopend en die mensen lunchen en dineren hier ook."

"ZO ZIJN DE GEBRUIKTE KLEUREN EN MATERIALEN EEN VERTALING VAN ZOETE EN ROMIGE INGREDIËNTEN ALS HONING EN CHOCOLADE"

En ze worden bediend door onze leerlingen, onder begeleiding van een docent, met verse producten en goede koffie van Segafredo. Onze bakkerijen zijn van half negen tot kwart over vier bezet met telkens twintig leerlingen per klas. Alles wat ze de hele dag maken wordt dezelfde dag nog verkocht. Licht en zicht zijn belangrijk en daarnaast is zien ook kopen. Ons product is eten en drinken, dus hebben we de publieksfuncties in de plint gelegd. We willen ook het ambacht tonen en onze vakmensen zien stralen. Er zijn geen drempels en de deur staat altijd open."

TOEZICHT EN VEILIGHEID

Sweder verder: "De school ligt in een drukke en volle omgeving, zonder veel buitenruimte. Dat vraagt iets van het gebouw en de architectuur. De plattegrond van het gebouw is een vierkant met een begane grond, twee verdiepingen en een groot dakterras, waar 250 leerlingen van hun pauze kunnen genieten. De totale oppervlakte is 6.600m² verdeeld over drie verdiepingen. Kleinschaligheid is belangrijk en dat is in het ontwerp geregeld door de onder- en bovenbouw te splitsen; op de begane grond bevinden zich de examenklassen 3



PROGRAMMA BEGANE GROND

en 4 en de praktijklokalen; op de 1^e en 2^e verdieping liggen de instructielokalen voor de onderbouw. De passage verbindt de verschillende ruimtes en verdiepingen. Dit maakt toezicht en veiligheid mogelijk en zorgt tegelijk voor veel interactie. Zo is vanuit de passage goed te zien wat er in de bakkerij wordt gebakken en wie er in de keukens in de soep staat te roeren. Interieurarchitect ZENBER bracht eenheid in het nieuwe gebouw door het interieur op te zetten als een passage rondom een centraal plein. Ingrid Heijne van ZENBER Architecten: "Het resultaat is een smaakvolle leeromgeving waarin ambacht, traditie en gastvrijheid een belangrijke rol spelen. De passage is een metafoor voor zien, ruiken en proeven en verbindt de verschillende ruimtes en verdiepingen. Net als de lekkernijen op de menukaart, is het interieur met oog voor detail ontworpen. In een aantrekkelijke omgeving



kunnen de bezoekers zien wat de leerlingen in hun mars hebben en hun culinaire producten zien, ruiken en proeven. Een school om van te genieten met al je zintuigen."

AMBACHT, TRADITIE EN HOSPITALITY

Midden in het gebouw ligt het atrium, met op de begane grond de centrale balie met de kantine voor de bovenbouw en op de eerste verdieping de wintertuin. De wintertuin is een ruimte voor creativiteit en ontspanning, die door de docenten, ouders en bezoekers wordt gebruikt. Daar vind je ook de koffie- en pauzeplek voor de docenten. Licht was een bepalend thema voor de architect, die geen donkere ruimtes wilde creëren. Daarom is besloten om licht van boven binnen te laten; de lichtinval door de VELUX modulaire lichtstraten bepaalt ook het karakter van het gebouw. Sweder: "We zien hier dagelijks wat daglicht met mensen doet; het creëert rust en stimuleert creativiteit. Als je bij de balie staat ervaar je het licht van boven. Je hebt altijd het gevoel of je buiten staat; een soort patio maar dan met dak. Daglicht vrolijkt mensen op en dat werkt door in het gedrag. Bovendien versterkt de lichtinval de ruimtelijkheid en openheid van het gebouw. Leerlingen vinden het gebouw prettiger dan de beide vorige gebouwen, die donker waren met gesloten lokalen. Ze vinden het hier schoon, mooi en licht. Het gebouw draagt bij aan een fijne leeromgeving. Dat zie je in de vaklokalen, ons restaurant en in het Grand Café, waar onze leerlingen elke dag weer laten zien wat ze allemaal leren op de culinaire vakschool. Daar serveren ze onze gasten drankjes en heerlijke amuses die ze zelf vakkundig in de professionele keukens hebben bereid. Op de Hubertus Berkhoff gaat het over ambacht, traditie en hospitality."

NIEUWBOUW CBURG COLLEGE

Opdrachtgever
Gemeente Amsterdam/
ROC van Amsterdam
Project
Nieuwbouw vmbo-gebouw

Adviseur
ICSadviseurs (programma
van eisen, selectie
architect en
project management)

Interieurarchitect
ZENBER Architecten
Architect
Architectenbureau RAU
Aannemer
Janssen De Jong Bouw

BVO
5.120 m²
Stichtingskosten
€ 9,6 miljoen
incl. btw
Ingebruikname
Maart 2018

KENMERKEN



Schooldirecteur Rick Volder is tevreden met zijn nieuwe gebouw: "Het is de kunst om het zo simpel mogelijk te maken. In het denken over dit gebouw en ons concept ben ik onbewust beïnvloed door het lijnenspel van de late Mondriaan. Dat zie je terug in de rechte lijnen en de enorme ruimtelijkwerking. Overal waar je staat, overzie je de school."

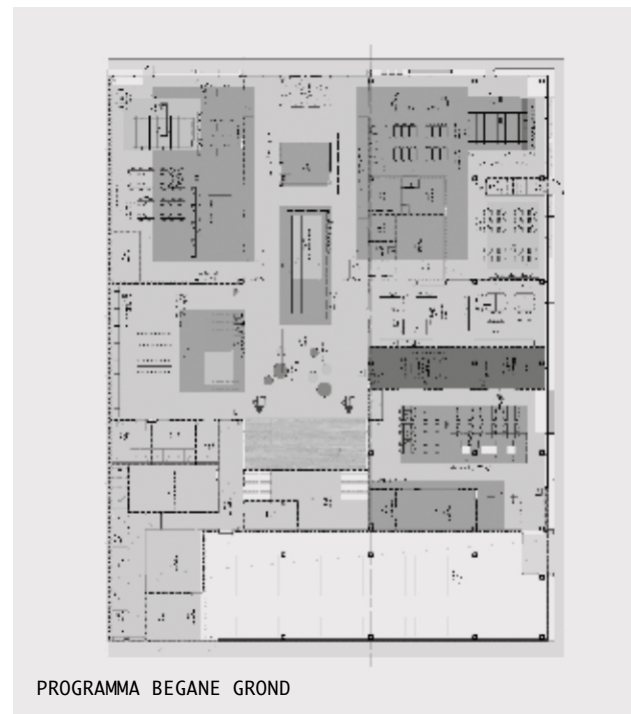
EEN GEBOUW ALS EEN LATE MONDRIAAN

Shop in Shop concept in het CBurg College

Naast Rickschuijven procesmanager Norbert Brusckke van ICSadviseurs en Ingrid Heijne van ZENBER Architecten aan. Rick over de aanleiding: "Ik zat met deze vmbo-school op de Mr. Treublaan, een locatie aan de Amstel in Amsterdam. Een mooie locatie, maar een oud en vervallen gebouw. De gemeente wilde daar wel een school laten vervallen in ruil voor verhuizing naar dit gebied. Zeeburgereiland is een wijk in ontwikkeling waar nog niet veel functionaliteiten zijn, zoals supermarkten en sportvelden. Dan is de locatie van zo'n school voor 400 leerlingen enorm belangrijk; met tram 26 zit je zo in de stad en we liggen naast IJburg en Amsterdam-Noord. Het leuke is dat op twee na alle kinderen zijn meegegaan, waarbij onze populatie op termijn natuurlijk wel gaat veranderen."



Rick verder: "Onze leerlingen vormen de belangrijkste gebruiksgroep van het gebouw, dus ze hebben samen met de docenten in de tijdelijke locatie meegedacht over de inrichting en uitstraling." Ingrid knikt: "Betrokkenheid, identiteit en participatie zijn kenmerkend voor de nieuwe manier van lesgeven waarbij leren, werken en doen gecombineerd worden. Het interieurontwerp van ZENBER Architecten faciliteert en stimuleert de onderwijsmethodiek, biedt structuur en stimuleert de participatie van leerlingen. Zo hebben we een workshop ingericht voor de ideale lunchomgeving en de inrichting van de ICT-lokalen. Dat deden we met een soort kaartensysteem waar leerlingen konden kiezen uit woorden als vet, lelijk of inspirerend. De kleurstelling is met warme en frisse kleuren ook een mix tussen de wensen van de leerlingen en de docenten en we hebben daarnaast heel grafisch met teksten gewerkt, om de activiteiten in het gebouw goed uit te leggen. De verdiepingen zijn via een luie trap verbonden, zodat alles met een oogopslag te overzien is."



OVERZICHT EN ORIËNTATIE

Ingrid verder: "Het nieuwe gebouw heeft een grote centrale hal over drie verdiepingen midden in het gebouw. Open zichtlijnen en transparantie zijn essentieel, ze zorgen voor overzicht en veiligheid. Kleinere nisjes zorgen voor structuur en geborgenheid. Leerlingen kunnen zich hier terugtrekken om te werken of te chillen maar ze worden nog steeds gezien. De centrale hal is het kloppend hart van het gebouw. Aan de centrale hal grenzende leerpleinen, de lokalen, de kantine,

“NET ZOALS WINKELS STEEDS ANDERS WORDEN INGERICHT, GELDT DAT OOK VOOR HET ONDERWIJS”

de overlegruimten, de teamlounge en beroepspleinen. Door het gebruik van kleur worden de verschillende ruimtes geaccentueerd. Dit geeft de leerlingen en docenten overzicht en oriëntatie. De centrale hal is de multifunctionele ruimte in het gebouw. Een plek voor leerlingen en docenten om elkaar te ontmoeten, te leren, te lunchen, te chillen en geschikt voor diverse bijeenkomsten en presentaties."

SHOP IN SHOP CONCEPT

"We hebben prachtige beroepspleinen zoals Media, Vormgeving & ICT (MVI), Economie & Ondernemen (E&O) en Dienstverlening & Producten (D&P). Het zijn driedubbele ruimten waarin je met minimaal twee klassen tegelijkertijd les kunt hebben. Dat hebben we georganiseerd met het shop in shop concept, waarbij we afzonderlijke ruimtes op de beroepspleinen hebben gemaakt, die meerdere werkvormen mogelijk maken en waardoor het eigen karakter ook geaccentueerd wordt. Zo hebben we framewerken bedacht met een kastenstructuur en los meubilair die ze zelf kunnen opbouwen en invullen, al naar gelang de inrichting van het onderwijs. Dat concept is geïnspireerd op de Bijenkorf en de Mediamarkt, waar je winkels in winkels hebt, zonder dat je het gevoel van ruimtelijkheid verliest. Je vindt er de iPhone naast de wasmachine en het lekkere luchtje naast de banketstaven. Dat gevoel wilden we hier ook hebben, waardoor je de leerlingen een herkenbare en uitdagende leeromgeving biedt. Net zoals winkels steeds anders worden ingericht, geldt dat ook voor het onderwijs. Zo hebben we ook naar dit gebouw en de invulling ervan gekeken. Alle meubilair hebben we zelf ontworpen, zoals de tribune- en treinbanken en zitelementen. Je kunt ze op verschillende manieren gebruiken voor lunches, presentaties, een open dag of een theateropstelling."



GOED PROCES

Norbert over het proces: "Het was een Engineer & Build aanbesteding waarbij het Definitief Ontwerp op de markt is gezet, vanuit de gedachte om de markt te prikkelen. Dat is goed gelukt." Rick knikt: "Het was een goed proces, waarbij iedereen goed heeft samengewerkt om een mooi resultaat neer te zetten. RAU heeft jullie programma van eisen goed vertaald en Ingrid was al vroeg betrokken om mee te denken over de invulling en uitstraling van het gebouw. Zo hadden we al vroeg een beeld bij de kleuren, de materialisering met een mooie verspringende gevel en de akoestiek in de grote ruimten. Het gebouw staat op een beperkte footprint en door het gebouw op te lichten kregen we én meer ruimte én een prachtige plek voor een fietsenstalling. Alle frustraties uit het vorige gebouw heb ik opgeschreven en die zijn er hier niet meer ingekomen."

DYNAMIEK VAN LEERLINGEN

Rick ten slotte: "Ik wilde een warm vriendelijk gebouw met een natuurlijke uitstraling met aan de buitenkant stenen die geaccentueerd zijn. We wilden geen zakelijke industriële look, maar een gebouw waarbij je van buiten naar binnen kunt kijken, waardoor je het onderwijs ervaart. Een open transparante hal en grote binnenramen zorgen voor de zichtlijnen; behalve dat het mooi is, zorgt het voor veiligheid en toezicht, waardoor er minder gebeurt. Een luie trap over het atrium zorgt ervoor dat we geen trappenhuis hebben en de kinderen zich niet kunnen verstoppen. Niet alles is transparant; we hebben wel gekozen voor iets meer privacy in de lokalen, waardoor er een goede mix is tussen rust en dynamiek. Vroeger kreeg je straf en moest je de gang op. Hier gebruiken we de gangen en het leerplein juist om leerlingen zelfstandig te laten werken. We houden van de dynamiek van leerlingen, maar dan moet het toezicht wel goed zijn. Vandaar dat die zichtlijnen zo bepalend zijn. Het is precies geworden zoals ik het bedacht had."

