



Universiteitsbibliotheek
Rotterdamsch Leeskabinet
Erasmus Universiteit Rotterdam





Universiteitsbibliotheek Rotterdamsch Leeskabinet

Erasmus Universiteit Rotterdam

Voorwoord

Een bibliotheek is een gebouw waar je naar toe gaat om informatie te halen: boeken, kranten en tijdschriften. Sinds de opkomst van internet is de logische combinatie tussen gebouw en informatie verbroken. Informatie staat online en toch is het in de Universiteitsbibliotheek drukker dan ooit. Wat je digitaal vindt, wil je fysiek kunnen vastpakken. In een wereld van globalisering zoeken mensen hun eigen vertrouwde plek. Bij de Erasmus Universiteit is dat de bibliotheek. De kracht van het oorspronkelijk ontwerp heeft Jef van den Putte op een heldere manier weer tot leven gebracht en daar een uniek eigen karakter aan gegeven. Het is hier goed toeven. Welkom thuis.

Matthijs van Otegem



Verandering

Universiteitsbibliotheek

De taken en de rol van de Universiteitsbibliotheek (UB) zijn vanaf de ingebruikname van het bibliotheekgebouw op Woudestein (1970) door de jaren heen sterk veranderd. Voor het bibliotheekgebouw kun je in de loop van de tijd spreken van een transformatie: van een stil, formeel gebouw naar een gezondeer gebouw met minder nadruk op het papieren boek, met een groot aantal publieks PC's en met een enorm aantal bezoekers. En lang niet altijd meer zo stil.

Gebruikers van het gebouw komen veel minder vaak om boeken te lenen, de UB is een ontmoetingsplaats geworden en een fijne plek om te studeren. Studiemateriaal is overwegend digitaal en dus is de UB met de wensen van haar gebruikers na een kleine vijftig jaar ingrijpend gewijzigd. Het gebouw veranderde altijd stapje voor stapje een beetje mee, maar met deze renovatie hebben we een sprong de toekomst in gemaakt.

Uitgangspunt was het gebouw aan de gebruikers te geven: het maximale aantal studieplekken dat past is met deze renovatie bereikt. Daarnaast wilden we het zo inrichten dat het zich kan profileren als het gebouw op de campus met stille, individuele studieplekken. Voor het samenwerken door studenten in het kader van het PGO onderwijs beschikt de Erasmus Universiteit sinds enkele jaren over een nieuw onderwijsgebouw: het Polak Building. De open opstelling in de bibliotheek werd tegelijkertijd met de renovatie herzien. Naslagwerken werden uit de open opstelling verwijderd en maakten plaats voor actueel uitleenbaar materiaal. Daarmee wijzigde ook het gebruik en het belang van de boekenrobot (Randtriever) die een aanzienlijk deel van de magazijnverdieping in beslag nam. Door het amoveren van de Randtriever kwam een grote ruimte in het depot beschikbaar. Hier werden nieuwe verrijdbare kasten geïnstalleerd. Een deel van deze ruimte is nu ingericht als specifiek depot bestemd voor de opslag van oud, kostbaar en kwetsbaar materiaal. Hiermee is de bibliotheek voorbereid op het verantwoord bewaren van de erfgoed-onderdelen in de collectie.

Vóór de renovatie waren de kantoorplekken van de UB gelocaliseerd in het bibliotheekgebouw en deels in een ander gebouw op de campus. Om de afdelingsoverschrijdende samenwerking te stimuleren, was unilocatie van de kantoorfuncties wenselijk. Door te kiezen voor een kantoorconcept met gevarieerde, flexibele werkplekken bleek het mogelijk alle medewerkers in het gerenoveerde gebouw te huisvesten.

Rotterdamsch Leeskabinet

Het Rotterdamsch Leeskabinet is een verenigingsbibliotheek die al bijna 50 jaar (vanaf 1969) zeer nauw samenwerkt met de Erasmus Universiteit. De boekencollectie van de vereniging staat ten dienste van de eigen leden maar ook van de studenten en medewerkers van de EUR. De collectie op het gebied van literatuur, cultuur en maatschappij is een brede oriëntatiecollectie gericht op ontwikkeling ('Bildung'), maar ook op ontspanning. Vóór de renovatie was het Leeskabinet gehuisvest in een met halfhoge schotten afgeschermd deel van de bibliotheek: een wat onduidelijke situatie die weinig recht deed aan de collectie en aan de functie van het Leeskabinet voor de universitaire gemeenschap. Het was daardoor niet vanzelfsprekend dat deze collectie ook voor hen toegankelijk was. Een gescheiden uitleensysteem met een afzonderlijke inlever- / afhaalbalie voor UB en een balie voor het Leeskabinet droeg niet bij aan een vanzelfsprekende synergie. UB en Leeskabinet wilden in het gerenoveerde gebouw beide gebruikmaken van een en dezelfde Self Service Library.

Uitgangspunten voor het Leeskabinet bij de renovatie waren dan ook een vanzelfsprekende toegankelijkheid, een verbeterde zichtbaarheid, een attractieve opstelling en eigen identiteit: een uitdagend deel van de totale ontwerpdracht. Vergroting van de synergie tussen UB en Leeskabinet was eveneens uitgangspunt voor de herhuisvesting in het gerenoveerde bibliotheekgebouw. Doordat het informatiepunt voor het Leeskabinet en de informatiebalie van de UB in het gerenoveerde pand naast elkaar zijn gesitueerd, kan de gebruiker – ook met specifieke vragen – effectiever geholpen worden. Het gezamenlijk aanbieden van de collectie algemene en opiniërende tijdschriften is een voor de gebruikers volstrekt logische oplossing. De complementariteit van de beide collecties wordt hierdoor extra zichtbaar.



Open en toegankelijk

Locatie

Op de campus van de Erasmus Universiteit Rotterdam ligt het oorspronkelijke hoofdcomplex van de Nederlandse Economische Hogeschool (nu: Erasmus Universiteit Rotterdam), monument Woudestein. Dit ensemble van brutalistische betonarchitectuur uit de late jaren '60 van de vorige eeuw (ontwerp C. Elffers, A. van der Heyden, C. Hoogeveen) heeft inmiddels de status van gemeentelijk monument gekregen. De Universiteitsbibliotheek is als onderdeel van dit ensemble vormgegeven als een losstaande 'satelliet', vrij liggend in een vijfverpartij.

De bibliotheek zelf en de omgeving waarin deze ligt (het campusterrein), hebben in de jaren tussen de oplevering en het begin van deze eeuw grote veranderingen ondergaan. Het gebouw is uitgebreid in oostelijke richting, de vijfverpartij is van drie tot twee zijden gereduceerd en het terrein rond het ensemble is in de loop der jaren vol komen te staan met een groot aantal andere gebouwen.

Inmiddels heeft een nieuw masterplan gezorgd voor een heldere structuur op de campus waarin een duidelijk onderscheid wordt gemaakt tussen een intensief bebouwd zuidelijk deel en een parkachtig noordelijk deel. In dit noordelijke deel komt monument Woudestein weer vrij te liggen zoals het oorspronkelijk is ontworpen. Daarnaast is de Institutenlaan een belangrijke as geworden in het plan met als gevolg een andere en prominenter positie van het bibliotheekgebouw in dit geheel.

Opgave

De opgave betreft een totale renovatie van de Universiteitsbibliotheek (ca. 9000 m² bvo). Het huidige gebouw heeft niet alleen het einde van zijn levensduur bereikt, de vernieuwde bibliotheek moet ook klaar zijn voor de toekomst en aansluiten bij de huidige en toekomstige manier van studeren en werken. Het papieren boek zal steeds meer verdwijnen door de digitalisering van het boekenbestand. De Universiteitsbibliotheek zal een

transformatie doormaken waarbij zij de content manager van de universiteit wordt: onderzoekers en studenten ondersteunen in het verkrijgen, verwerken, beheren en publiceren van informatie. Het hernieuwde en gerenoveerde gebouw moet deze veranderingen ondersteunen en op een representatieve manier onderdak bieden aan ca. 900 studiewerkplekken, ca. 50 flexibele kantoorwerkplekken en de boekencollecties van de Universiteitsbibliotheek en van het Rotterdamsch Leeskabinet.

Kansen

Bij het nadenken over de mogelijkheden van dit gebouw hebben de prachtige zwart-wit foto's van de oorspronkelijke situatie uit begin jaren '70 een belangrijke rol gespeeld. De eenvoud en helderheid die uit de beelden spreken, maken duidelijk dat dit gebouw van zichzelf veel te bieden had. Daarmee was er een heldere lijn voor het transformatieproces gevonden: het weer naar boven halen van deze oorspronkelijke kwaliteiten en eigenschappen. Het terugbrengen van transparantie, openheid en

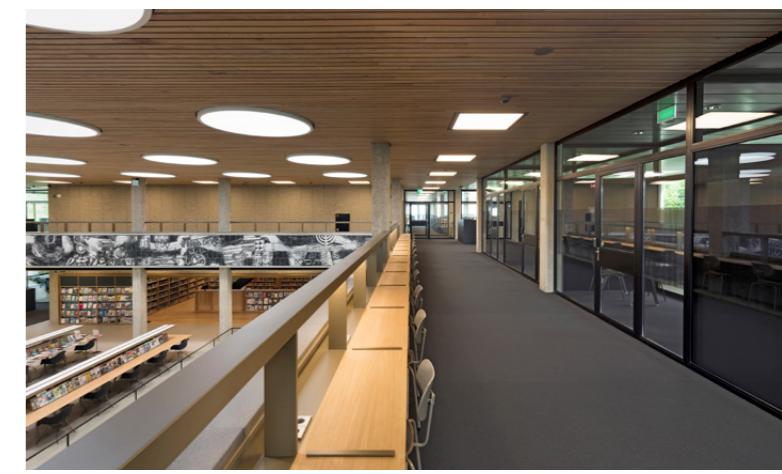
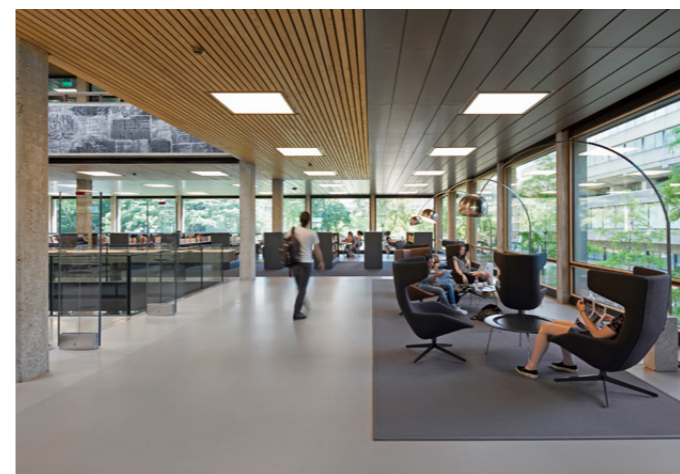


een heldere structuur sloot naadloos aan op de wensen en behoeften van de gebruiker en heeft het ontwerpproces en alle keuzes die daarin besloten zitten, gestuurd. Om het gebouw geschikt te maken voor het nieuwe gebruik waren daarnaast een aantal grote ingrepen en veranderingen nodig. Daarbij is steeds gestreefd om de eenheid en samenhang in het gebouw te ondersteunen: nieuw en oud horen onlosmakelijk bij elkaar en vormen samen een nieuw geheel.

Een open en toegankelijk gebouw

Tot voor de renovatie was het bibliotheekgebouw alleen voor publiek toegankelijk via een loopbrug vanuit het hoofdcomplex. Bij de bouw was dat een logische configuratie; immers alle studenten kwamen daar ook vandaan. Door het uitbreiden van de universiteit in de loop der jaren is deze enkelvoudige verbinding niet meer logisch: de bibliotheek speelt een belangrijke rol voor de h le campus en moet als zodanig ook vindbaar zijn. Met de realisatie van het masterplan heeft de Institutenlaan een belang-

rijke en prominente rol gekregen. De Universiteitsbibliotheek kon daardoor, naast de bestaande entree via de loopbrug, een nieuwe entree aan deze belangrijke as krijgen. Zij heeft hiermee als zelfstandig gebouw een eigen, vanaf de openbare weg herkenbare toegang gekregen en is beter in staat de bezoekersstromen op een vanzelfsprekende wijze op te nemen. Om deze nieuwe entree te markeren zijn twee bronzen poorten aangebracht in de gevel. Deze poorten waren een technische en niet-alledaagse uitdaging door de slanke afmetingen van het brons. De poorten zijn gegoten bij klokkengieterij Royal Eijsbouts. Vanuit deze nieuwe entree word je door een nieuwe trappartij omhoog geleid naar het hoofdniveau (begane grond). Daar komen de routes vanaf de beide entrees samen onder toezien oog van de balie, waarvandaan de route start door het gebouw. De oost-west (zicht) verbindingen in het gebouw zijn weer open en transparant gemaakt en het gebouw en de inrichting bieden steeds heldere ori ntatiepunten. Daarmee ontstaat een vanzelfsprekende routing en kun je op een intu tieve manier je weg vinden.



Organisatie van het programma

Uit de omvang van het programma aan studiewerkplekken in relatie tot het totale programma blijkt de toekomstige identiteit van de bibliotheek: het zal meer en meer een ruimte worden om (individueel) te studeren, waarbij de studieplekken in de bibliotheek de stilste van de campus zijn.

De indeling van de bibliotheek is geordend langs de oost-west looproutes. De boekenkasten zijn zodanig geplaatst dat ze werken als akoestisch scherm tussen de loopzones en de studiewerkplekken aan de gevel. Ze zijn relatief laag zodat je eroverheen kunt kijken en de openheid richting de gevel niet wordt belemmerd. Er is een grote diversiteit aan studieplekken. Je kunt zitten rondom de vides, in een individuele kloosternis in de stille zaal aan de oostzijde of in één van de loungewerkplekken.

Een nadrukkelijke wens van de gebruikers van de bibliotheek was om te voorzien in voldoende stopcontacten bij de studieplekken. Zodoende zijn alle studieplekken uitgerust met twee vrij te gebruiken stopcontacten.

De kantoorruimtes voor medewerkers hebben een plaats gekregen in het minst stille westelijke deel van het gebouw. Zo zal de loop van en naar de kantoorruimtes zo min mogelijk verstoring in de stiltegebieden brengen. Daarbij is de begane grond ontzien om daar maximale openheid te behouden.

Centraal op die begane grond bevindt zich de balie met een goed overzicht over de diverse verkeersstromen. Naast de balie is op een prominente plek de Self Service Library geplaatst. Hier kunnen bibliotheekgebruikers gereserveerde (depot) boeken en boeken uit de open opstelling aan zichzelf uitlenen. Tevens kunnen zij boeken retourneren. Dit kan ook buiten de openingstijden van de balie, tijdens de ruime openingstijden van de bibliotheek. Met de ingebruikname van het gerenoveerde pand zijn deze tijden inmiddels aanzienlijk uitgebreid. Het gebied voor de balie, onder de vide, is ingericht met grote

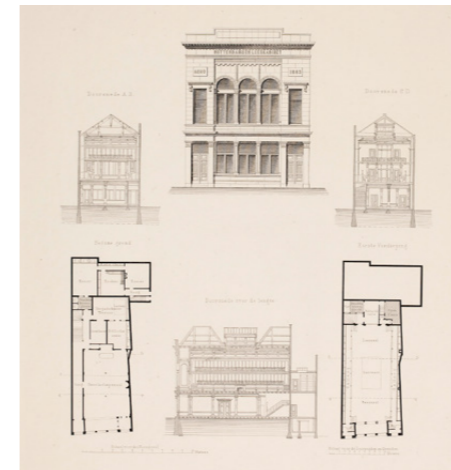
lees- en aanwinstentafels. Hier liggen algemene en opiniërende tijdschriften ter inzage. In voorkomende gevallen kunnen – onder toezicht van de baliemedewerkers – unieke, kostbare boeken worden ingezien die niet worden uitgeleend.

Licht en ruimte

In de nieuwe bibliotheek draait het om rustig in alle stilte studeren, maar ook om lezen en ontmoeten. Om dat te ondersteunen is het gebouw opener, lichter en ruimtelijker gemaakt. Door het maken van een tweetal grote vides zijn de drie publieksverdiepingen nu ruimtelijk met elkaar verbonden en kan het daglicht dieper in het gebouw doordringen. De afscherming van de trappenhuizen halverwege het gebouw is veranderd van gesloten baksteen in transparant glas zodat de kenmerkende trappen weer zichtbaar zijn geworden en de verbinding tussen het oostelijke en het westelijke deel van het gebouw sterk is verbeterd. Tenslotte heeft de oostelijke vide nieuwe daklichten gekregen. Deze ruimte was met de uitbreiding van 1986 inpandig en somber geworden en krijgt nu eindelijk het daglicht dat nodig is. Door de ontstane zichtlijnen voelt het gebouw aan als één geheel: licht en overzichtelijk.

Klassieke bibliotheek in de kern

Het Rotterdamsch Leeskabinet is – naast de Universiteitsbibliotheek – gebruiker van het gebouw. Deze vereniging heeft een eigen unieke collectie, eigen leden en een geheel eigen karakter. De in 1859 opgerichte Vereniging Rotterdamsch Leeskabinet gaf architect en rijksbouwmeester J.F. Metzelaar opdracht aan de Gelderschekade een Leeskabinet te realiseren met o.a. een grote leeszaal. In 1865 werd deze leeszaal “zoo als er geene in ons land bestaat” in gebruik genomen. Bij het bombardement van Rotterdam op 14 mei 1940 ging dit gebouw geheel in vlammen op. De leeszaal was opgezet als een klassieke bibliotheek met de



rangschikking van boeken over drie lagen en de bijbehorende twee omlopen, vide en lantarens. De afbeeldingen hiervan zijn voor het ontwerpteam een inspiratie geweest. De gesloten kern van het bestaande gebouw kon worden veranderd van een utilitaire, donkere ruimte naar een moderne variant van zo'n klassieke bibliotheek, met omloop, vide en daklichten. De ruimte verbindt de verdiepingen en opent zich naar het entreegebied waardoor je als bezoeker ernaartoe wordt getrokken. Het Leeskabinet heeft hiermee een herkenbare en zichtbare plaats in het hart van het gebouw gekregen: een schatkist voor boeken. Eiken kasten, messing plafonds, parketvloeren, specifieke leesverlichting en lage fauteuils zorgen voor een bijpassende sfeer.



12

De beperkte ruimte die in de kern beschikbaar was, maakte het noodzakelijk een aantal functies van het Leeskabinet buiten dit 'eigen' domein te plaatsen: een deel van de open opstelling, de aanwinsten- en leestafel en het informatiepunt. Daardoor is een grotere synergie ontstaan tussen het Leeskabinet en de Universiteitsbibliotheek. De vanzelfsprekende toegang tot het Leeskabinet voor alle bezoekers van het gebouw is daarmee gerealiseerd. Studenten weten vanaf de dag van de ingebruikname steeds meer de weg te vinden naar deze unieke collectie.

Sobere materialen

Wanden en kolommen van schoon beton, kozijnen van zwart staal, grijze gietvloer en zwart tapijt, houten lattenplafond (eiken) en metalen cassettes (licht brons): voor de materialisatie is

gezocht naar sobere, natuurlijke materialen en kleurtinten die passen bij het oorspronkelijke gebouw en aansluiten bij de overige renovaties van monument Woudestein. Nieuwe trappen en videranden zijn uitgevoerd in zwart staal met balusters van stripstaal en gelaagd glas. Het meubilair is uitgevoerd met een blad in eiken en een frame en lichtarmatuur in metaal (licht brons). De gekozen materialen zijn op een consequente wijze en met veel aandacht voor detail verwerkt. Daarmee dragen ze bij aan een serene sfeer die aansluit op de functie van het gebouw: in alle rust kunnen lezen, leren en studeren. Het Leeskabinet heeft een uitgesprokener materiaalgebruik: plafonds en wanden van verouderd messing, eiken boekenkasten en een eiken parketvloer. Een echte schatkist in de kern van het gebouw met een eigen en warme sfeer.

Techniek

Het gebouw heeft een geschiedenis van klimaatproblemen. Om deze op een goede manier aan te pakken is een aantal maatregelen genomen. De verouderde gevel van niet-geïsoleerde kozijnen had door alle aanpassingen een rommelig en armoechtig uiterlijk gekregen dat weinig meer te maken had met de openheid bij de oplevering van het gebouw. Om de helderheid te herstellen, meer daglicht in het gebouw te brengen en het gebouw duurzamer te maken zijn alle gevelkozijnen vervangen door nieuwe stalen geïsoleerde kozijnen voorzien van drievoudige beglazing. De toegevoegde verticale stijlen konden hiermee vervallen en de borstwering kon weer van glas worden voorzien zodat een opener, transparanter en meer evenwichtig gevelbeeld ontstaat. De isolatie van de gevel en het dak is vernieuwd en op het dak zijn mos-sedum en PV-panelen aangebracht.

Daarnaast is voor het klimaatconcept ingezet op een klimaatplafond, gekoppeld aan de WKO-installatie. Daarmee zijn de radiatoren aan de gevel en de bijbehorende borstweringen verwijderd zodat de grote oorspronkelijke glasvlakken weer terug konden worden gebracht. Om deze nieuwe techniek te kunnen huisvesten is de installatieruimte op het dak uitgebreid en is er een ingenieuze verhoging boven het dak aangebracht om het kanaalverloop in goede banen te kunnen leiden.

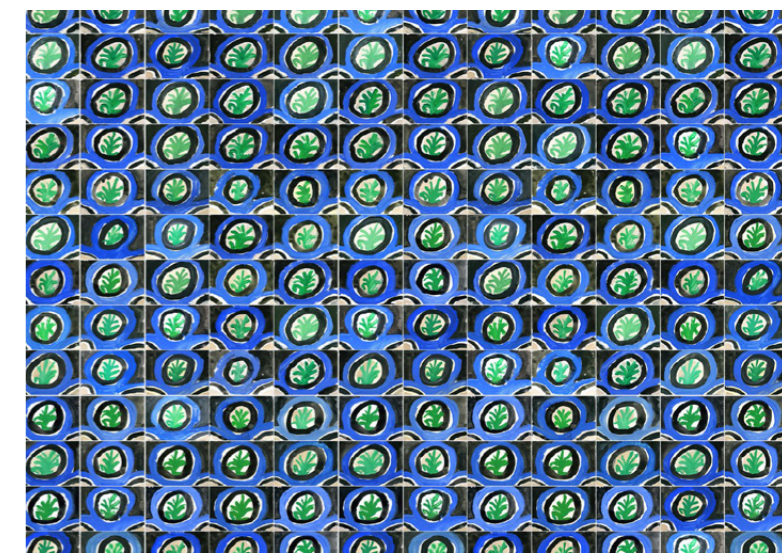
Voor de verlichting is uitgegaan van energiezuinige LED-armaturen gebaseerd op het oorspronkelijke patroon met een relatief laag verlichtingsniveau. Daarnaast is er aanvullende verlichting op de plaats waar het nodig is. Zo kreeg elke studieruimte eigen verlichting op de tafel. Ook de boekenkasten kregen specifieke verlichting. Daarmee wordt een algemene overdadige verlichting voorkomen en kan beter worden aangesloten op de gewenste sfeer van bibliotheek, stilte en studeren.

Kunst

Kenmerkend voor het gebouw is het kunstwerk waarmee de westelijke viderand is verrijkt: 'De Communicatiewand' van Wim Strijbosch. Dit tegeltableau is met de bouw van het pand gerealiseerd en is onderdeel van het monument. Het heeft tijdens de renovatie een intensieve restauratie ondergaan en ziet er nu weer schitterend uit. Daarnaast zijn er twee locaties aangewezen waarvoor nieuwe kunst opdrachten zijn verstrekt.

Als eerste locatie is de wand naast de nieuwe hoofdtrap aangewezen. Hiervoor heeft Marijn van Kreijl een tegeltableau ontworpen. De gehele wand is bedekt met beschilderde keramische tegels waarop steeds hetzelfde beeldfragment te zien is – met een nadruk op de verschillen binnen de herhaling. Studenten en medewerkers van de universiteit hebben in een aantal weken in een tijdelijk atelier op de campus de ongeglazuurde tegels beschilderd. De beschilderde tegels zijn vervolgens afgebakken bij Struktuur '68 in Den Haag.

13







16

Het beeldfragment voor het tegeltableau van Marijn van Kreijl komt uit het werk *Untitled* (Picasso, The Studio, 1956) en benadrukt de noodzaak van een plek om je af te zonderen – voor concentratie en studie – en je vandaaruit opnieuw tot de wereld te richten. Het verbeeldt tegelijkertijd een binnen- en een buitenwereld.

Als tweede locatie zijn de gesloten buitenwanden bij de centrale trappenhuisen benoemd. Henri Jacobs heeft hiervoor een tweetal wandkleden ontworpen met geometrische patronen. De twee ontwerpen zijn verdeeld in drie min of meer even grote velden die gevuld zijn met cirkels, driehoeken en vierkanten. De driehoeken en de vierkanten zijn gecomponeerd in een dambordpatroon, de cirkels zitten op een zeshoekig raster.

De keuze voor de drie geometrische figuren is geïnspireerd op een tekening van de Japanse Zenboeddhist Sengai Gibon.

“If all it took to become enlightened were to sit and meditate, then all frogs would be Buddhas.”
Sengai Gibon

Studeren en onderzoek verrichten is een transformatie van het individu, de twee wandtapijten met cirkels, driehoeken en vierkanten, aan elkaar geschakeld en ten opzichte van elkaar geordend, reflecteren hier op. De drie geometrische figuren op de twee wandtapijten voegen zich in het idioom van andere kunstwerken die aanwezig zijn op de campus, zoals de drie grote keramieken reliëfs van Dick Elffers in het Theil gebouw.



voor de verbouwing



voor de verbouwing



voor de verbouwing



tijdens de verbouwing



tijdens de verbouwing



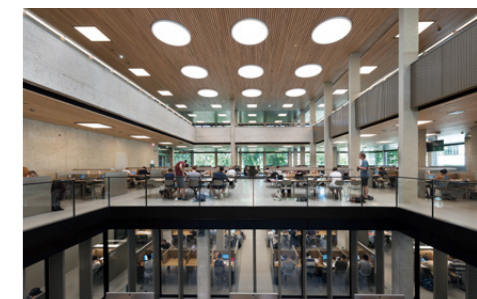
tijdens de verbouwing



na de verbouwing



na de verbouwing



na de verbouwing



voor de verbouwing



voor de verbouwing



voor de verbouwing



tijdens de verbouwing



tijdens de verbouwing



tijdens de verbouwing



na de verbouwing



na de verbouwing



na de verbouwing





incensur
leca
cabanes
sunt pece
sermije

A A

Orlando

1910

1911

1912

1913

1914

1915

1916

1917

1918

1919

1920

1921

1922

1923

1924

1925

1926

1927

1928

1929

1930

1931

1932

1933

1934

1935

1936

1937

1938

1939

1940

1941

1942

1943

1944

1945

1946

1947

1948

1949

1950

1951

1952

1953

1954

1955

1956

1957

1958

1959

1960

1961

1962

1963

1964

1965

1966

1967

1968

1969

1970

1971

1972

1973

1974

1975

1976

1977

1978

1979

1980

1981

1982

1983

1984

1985

1986

1987

1988

1989

1990

1991

1992

1993

1994

1995

1996

1997

1998

1999

2000

2001

2002

2003

2004

2005

2006

2007

2008

2009

2010

2011

2012

2013

2014

2015

2016

2017

2018

2019

2020

2021

2022

2023

2024

2025

2026

2027

2028

2029

2030

2031

2032

2033

2034

2035

2036

2037

2038

2039

2040

2041

2042

2043

2044

2045

2046

2047

2048

2049

2050

2051

2052

2053

2054

2055

2056

2057

2058

2059

2060

2061

2062

2063

2064

2065

2066

2067

2068

2069

2070

2071

2072

2073

2074

2075

2076

2077

2078

2079

2080

2081

2082

2083

2084

2085

2086

2087

2088

2089

2090

2091

2092

2093

2094

2095

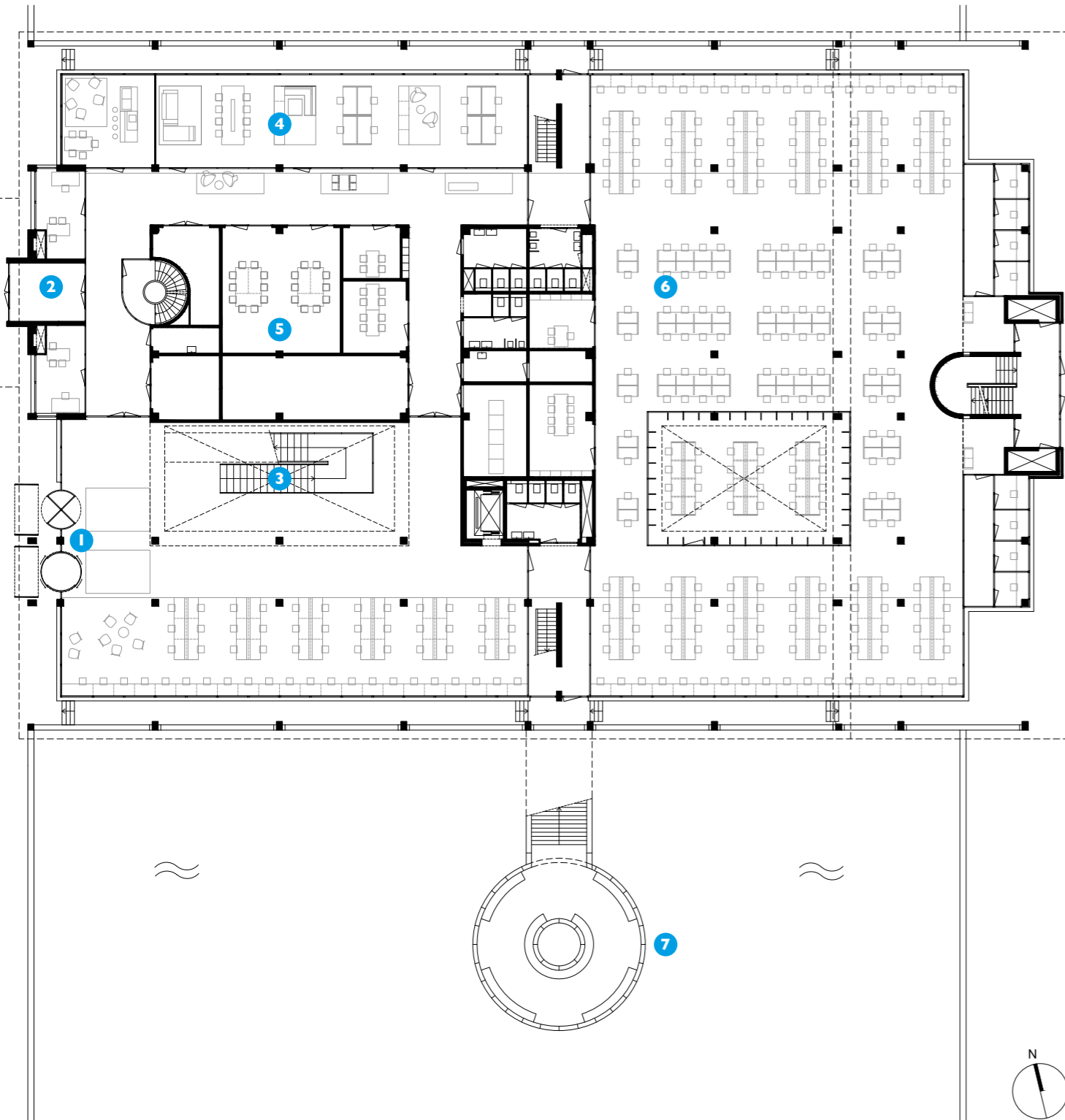
2096

2097

2098

2099

2100



← **terreinverdieping**

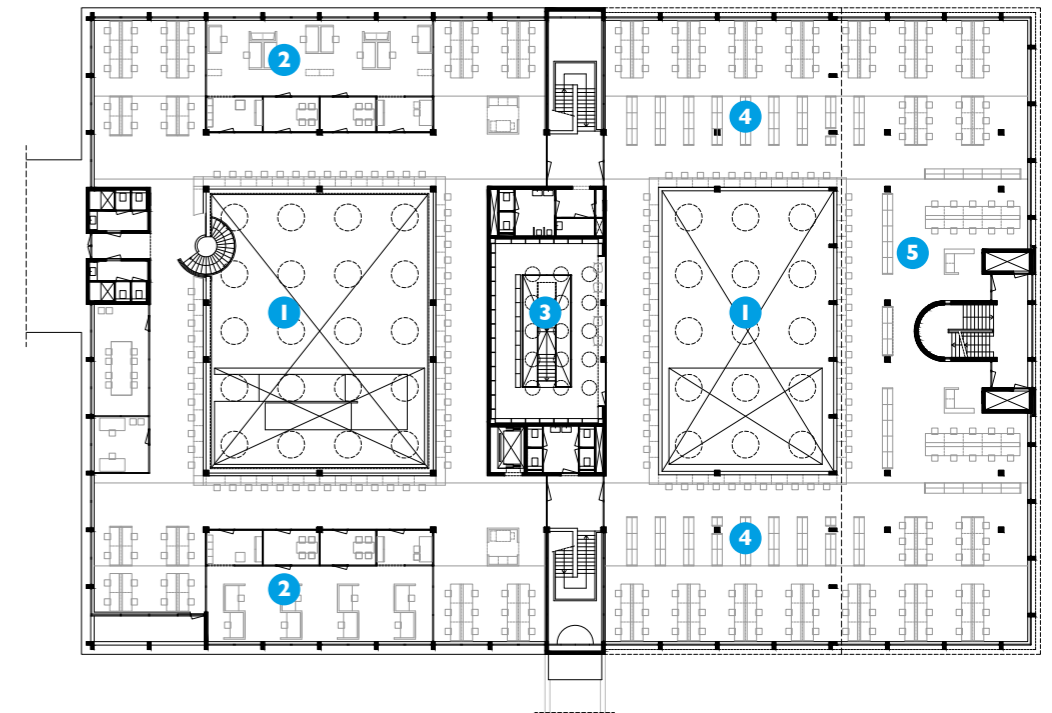
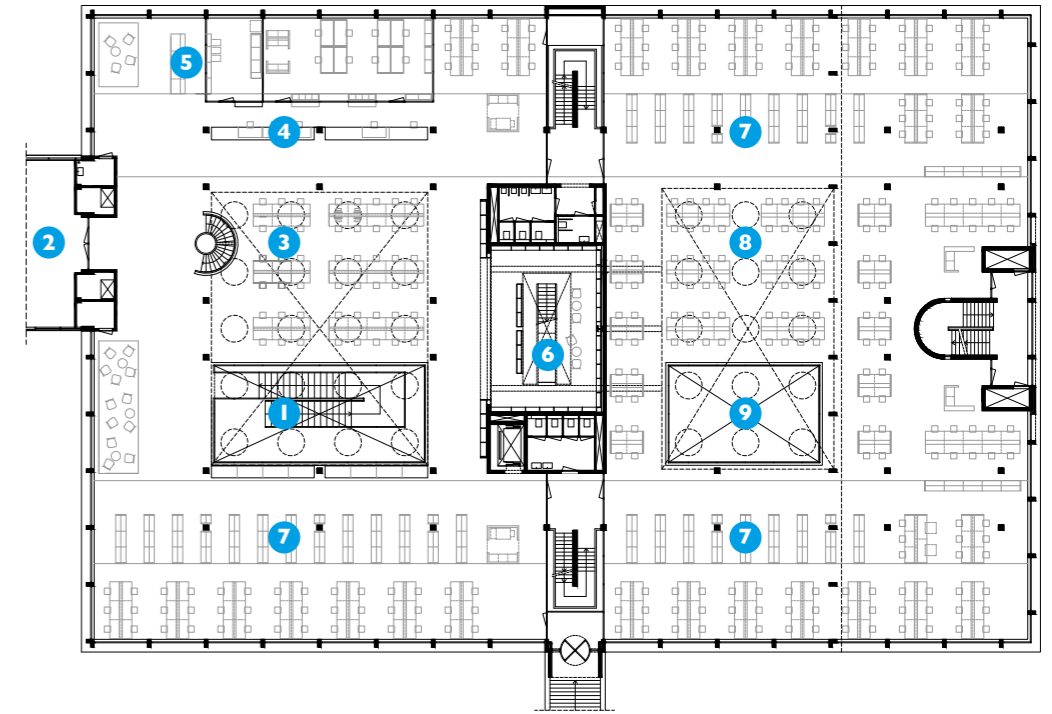
- 1 nieuwe entree aan de Institutenlaan
- 2 personeelentree
- 3 nieuwe hoofdtrap
- 4 kantoorruimtes
- 5 vergaderruimtes
- 6 stille zaal
- 7 leesterras

→ **begane grond**

- 1 vide met nieuwe hoofdtrap
- 2 loopbrug naar het hoofdgebouw
- 3 entreegebied met leestafels
- 4 balie met backoffice
- 5 Self Service Library
- 6 Rotterdamsch Leeskabinet
- 7 boekencollectie
- 8 stille zaal
- 9 nieuwe vide

→ **eerste verdieping**

- 1 vide bestaand
- 2 kantoorruimte
- 3 Rotterdamsch Leeskabinet
- 4 boekencollectie
- 5 stille zaal





Gegevens

9000 m² bruto gebouwoppervlak
900 studiewerkplekken
1408 m^l boekenplank in open opstelling
53 flexibele kantoorwerkplekken

Tijdspad

ontwerp februari 2014 – juni 2015
uitvoering september 2015 – mei 2017

Projectteam

EUR Real Estate Services
Marcel Quanz
EUR Universiteitsbibliotheek
Ineke van der Kramer
Isabelle Slok
Rotterdamsch Leeskabinet
Pierre Pesch
ABT
Nico Bakker
Niek Kunnen
Defesche Van den Putte
Jef van den Putte

Opdrachtgever

Erasmus Universiteit Rotterdam
Real Estate Services
Marcel Quanz
Universiteitsbibliotheek
Matthijs van Otegem
Rotterdamsch Leeskabinet
Pierre Pesch

Supervisor monument

Gerard Frishert

Advies huisvesting

4Building
Ellen Jansen van Galen

Kunstzaken

Erasmus Universiteit Rotterdam
Anne Clement-van Vugt
Kunstenaars
Henri Jacobs, Brussel
Marijn van Kreijl, Amsterdam

Total engineering

ABT en Defesche Van den Putte,
waaronder:

Architect

Defesche Van den Putte,
Amsterdam

Jef van den Putte

Ontwerpmanager

ABT, Delft/Velp
Nico Bakker

Robert van Aalderen

Installatieadviseur

ABT, Delft/Velp
Niek Kunnen

Constructeur

ABT, Delft/Velp
Jorn te Lintelo

Adviseur bouwfysica

ABT, Delft/Velp
Christa Drolenga

Directievoering en toezicht

Stevens Van Dijck, Zoetermeer

Aannemer

Dura Vermeer, Rotterdam

Installateur W-techniek

Van Galen klimmaattechniek B.V.,
Rotterdam

Installateur E-techniek

Van den Pol Elektrotechniek b.v.,
Montfoort

Uitvoering vast meubilair

R&R Wood Design, Diessen

Los meubilair

Ahrend Nederland bv., Rotterdam

Uitvoering studietafels

SV Collection, Rotterdam

Publicatie

[Uitgave, tekst, tekeningen en
bouwfoto's](#)

[Defesche Van den Putte,
Amsterdam](#)

[Fotografie](#)

[Roos Aldershoff, Amsterdam](#)

[Grafische vormgeving](#)

[Karen Polder, Den Haag](#)

[Druk](#)

[Zwaan Printmedia, Wormerveer](#)

dvdp defesche van den putte
architectuur • stedenbouw





dvdp defesche van den putte
architectuur + stedenbouw

